

IMPEx[®]
Future by Impex

DEPREM TAHRİKLİ OTOMATİK
GAZ VE ENERJİ KESİCİ SİSTEM

www.turkiyedeuret.com



SİSMİK MONİTÖR



KULLANMA KILAVUZU

- TS 12884 standardında algılama
- 3 eksenle sarsıntı algılama
- Son 170 deprem olayının hafızada tutulması ve menüden görüntülenebilmesi
- Elektrik kesintisi gibi durumlar için dahili akü ile 24 saate kadar çalışma
- LCD gösterge
- Deprem veya hata anında sesli ve görsel uyarı
- Farklı fonksiyonlar için ayarlanabilen 4 adet kuru kontak röle ve 1 adet 12V 1A selenoid çıkışı
- Sağlam ve dayanıklı yapı
- Kolay montaj
- Harici Alarm Girişi
- Geri Besleme Girişi
- Gaz alarm cihazı girişi

İÇİNDEKİLER

1. UYARILAR.....	1
2. GENEL BİLGİLER.....	2
3. TEKNİK ÖZELLİKLER.....	3
4. KURULUM.....	4
a) MEKANİK ÖLÇÜLER.....	4
b) MEKANİK MONTAJ.....	4
c) ELEKTRİKSEL BAĞLANTI.....	5
d) TEST VE KONTROL İŞLEMİ.....	5
5. PERİYODİK BAKIM VE KALİBRASYON.....	6
6. LCD GÖSTERGELER.....	6
7. BUTONLAR.....	6
8. MENÜ İŞLEMLERİ VE TARİH ZAMAN AYARLAMA.....	6
9. GARANTİ BELGESİ.....	7

KUTU İÇERİĞİ	
Ürün	Açıklama
Sismik Deprem Paneli	1 adet
Kullanma Kılavuzu	1 adet
Ø10x45 Plastik Dübel	4 adet
DIN7981C 5.0x50 Vida	4 adet

1. UYARILAR

ÖNEMLİ NOT (!) : CİHAZI ÇALIŞTIRMADAN ÖNCE MUTLAKA CİHAZLA BİRLİKTE VERİLEN DEVREYE ALMA KILAVUZU'NU OKUYUNUZ VE KILAVUZDA BELİRTİLEN ADIMLARI UYGULAYINIZ.

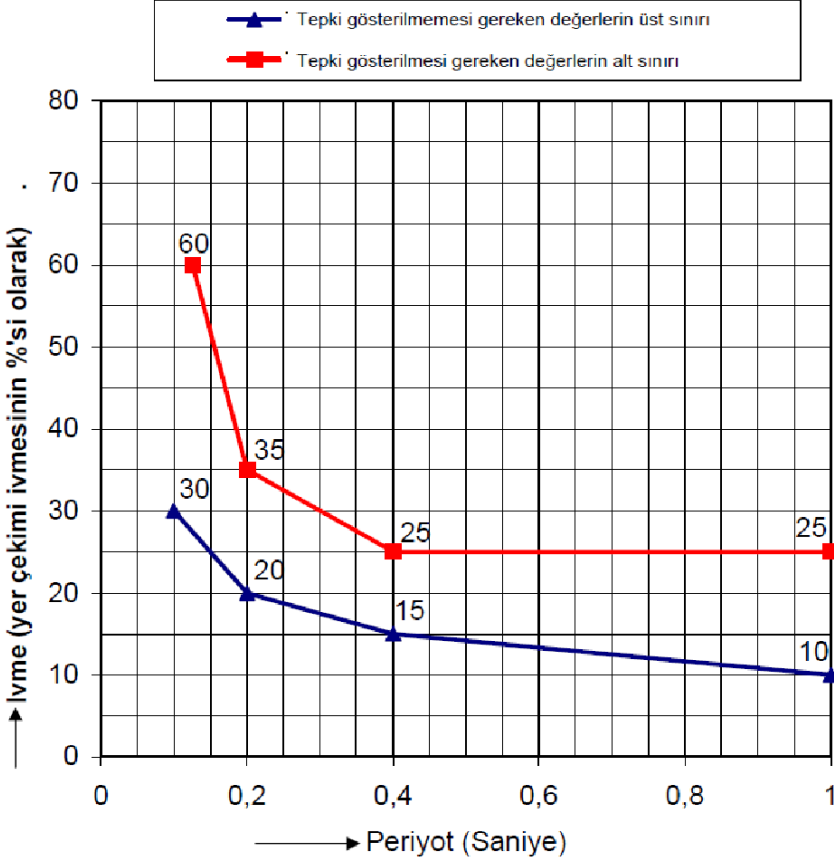
- 1) Bağlantı yetkili personel tarafından, güvenlik uyarıları dikkate alınarak yapılmalıdır.
- 2) Cihazın montajı; gaz dağıtım şirketi tarafından yetkili kişilerce, bu kılavuzda yer alan montaj talimatlarına uygun şekilde yapılmalıdır. Aksi halde garanti kapsamı dışında kalır. Talimatlara uygun monte edilmeyen cihaz doğru şekilde çalışmaz ve gaz akışı esnasında hatalı kesintilere sebep olabilir. Cihazın gaz geçişini kapamasından sonra, diğer vanalarından kapanması, yetkili kişilerin hiçbir gaz sızıntısı olmadığı onayını verdikten sonra da yeniden kurulması gerekmektedir.
- 3) Bağlantılar yapılırken ve kullanım sırasında kılavuzdaki talimat ve uyarılara uyulmalıdır.
- 4) Ürünün zarar görmemesi için besleme voltajına dikkat edilmeli, tüm bağlantılar yapılmadan enerji verilmemelidir.
- 5) Sistem topraklaması yapılmalıdır.
- 6) Deprem cihazının duvara; yatay ekseninde 0°'de, dikey ekseninde 90°'de monte edilmesi gerekmektedir. Cihazın terazide olduğu, yıllık periyodik bakımlarla kontrol edilmelidir.
- 7) Cihaz, bina içerisinde (kapalı alanda) zemin katta yer alan kolon ya da kiriş gibi sağlam bir alana, yerden ortalama 150-180 cm yukarıda, göz hizasında olacak ve gerektiğinde ulaşılabilir şekilde monte edilmelidir.
- 8) Cihazın yılda 1(bir) defa, selenoid ve röle çıkışlarının aktif olması sağlanarak periyodik kontrolü yapılmalıdır. Kontrolü yapılmayan cihazların çalışmamasından kaynaklı olarak doğacak herhangi bir zarardan firmamız sorumlu değildir.
- 9) Selenoid vana gaz kesme ve diğer ayar mekanizmaları, yetkisiz kişilerin müdahale etmesine karşı muhafaza paneli kapağı kilitleyerek koruma altına alınmalıdır.
- 10) Cihaz ve selenoid vana arasındaki elektrik bağlantısının uzunluğu 20m'yi geçmemelidir. Bu bağlantının klemensler ile düzgün bir şekilde yapılmasına dikkat edilmelidir.
- 11) Selenoid vana uçlarını kısa devre yapmayınız.
- 12) Kontak çıkış uçlarını bağlarken faz ve nötr aynı anda bağlamayınız.
- 13) Cihazın komple enerjisi kesilirse (AC beslemenin kesilmesi ve akünün bitmesi), tarih ve zaman bilgisi fabrika ayarlarına döner. Bu sebeple cihaz açıldıktan sonra tekrar güncel tarih ve zaman ayarı yapılmalıdır. Bu, olay kayıtları açısından önemlidir.
- 14) Taşıma, nakliye ve depolama; toza, neme, darbeye, düşmeye, suya maruz kalmayacak şekilde orijinal ambalajında ve -20°C / +70°C ortam sıcaklığında olmalıdır.
- 15) Kullanıcının yapabileceği ürün temizliğinde alkol, tiner vb. kimyasal maddeler kullanılmamalıdır. Ürün nemli bir bez ile silinmelidir.
- 16) Ürün, kullanma kılavuzunda belirtilen özelliklerin dışında kullanıldığında zarar görebilir ve kullanılamaz duruma gelebilir. Bu durumda garanti kapsamı dışında kalacaktır.
- 17) Üründe kullanıcı tarafından değiştirilebilecek veya herhangi bir arıza durumunda onarılabilecek bir parça yoktur, böyle bir durumda lütfen üretici firmayı veya yetkili servisi arayınız.
- 18) Malın ayıplı olduğunun anlaşılması durumunda tüketici, 6502 sayılı Tüketicinin Korunması Hakkında Kanunun 11 inci maddesinde yer alan haklarından birini kullanabilir.
- 19) Tüketici, garantiden doğan haklarının kullanılmasına ile ilgili olarak çıkabilecek uyuşmazlıklarda Tüketici Hakem Heyetine veya Tüketici Mahkemesine başvurabilir.

2. GENEL BİLGİLER

Sismik Deprem Panelleri, üç eksenle (x,y,z) sismik hareketleri algılayabilen, çok hassas sensörlere sahiptir. Deprem anında oluşan sismik titreşimleri algılayarak kontrol çıkışı vermek ve deprem sırasında çalışması tehlike yaratacak; doğalgaz, jeneratör, elektrik paneli, asansör vb. cihazları otomatik olarak devreden çıkarmak için tasarlanmıştır. Ayrıca, bu tür hareketlerin tespit edilmesi durumunda; buzzer ile sesli ve LCD ekran ile görsel uyarı da sağlar. Böylece deprem sonucu oluşacak zararların en aza indirgenmesi sağlanır.

Cihazda 1 adet 12VDC Selenoid çıkışı, 1 adet harici sensör girişi, 4 adet kuru kontak röle çıkışı bulunmaktadır.

TEPKİ GÖSTERME ALT VE ÜST SINIR DEĞERLERİ



Cihaz TSE 12884 standardında belirtilen tepki göstermeme üst sınır değerlerine kadar olan sismik hareketlerde deprem uyarısı ve çıkış vermez. Bu sayede hatalı titreşimler filtrelenmiş olur, görece zararsız küçük depremlerde sistemlerin çalışması aksamadan devam eder. Tepki gösterilmesi gereken değerlerin üst sınırı üzerindeki sismik hareketlerde ise deprem uyarısı kesin olarak verilir ve çıkışlar aktif edilir. Standartta belirtilen 5 saniye altında (tipik olarak 1 saniye altında) algılama yapılır.

3. TEKNİK ÖZELLİKLER

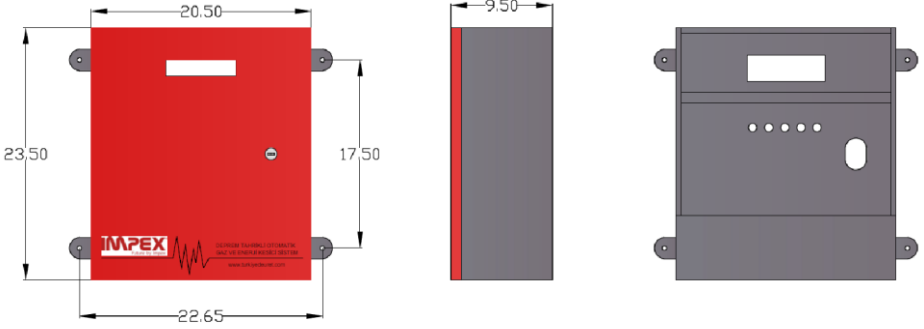
Çalışma Gerilimi	85-305 VAC, 47-440 Hz
Sukünet akımı	19mA @230 VAC
Şebekeden Çekilen Güç	4,37W @230-220 VAC (tipik)
Akü Şarj Gerilimi	14V (+/-0.2V)
Akü Şarj Akımı	500mA max.
Aküden Çekilen Akım	12V Aküden (%100 dolu iken): Cihaz uykudayken: 20mA Cihaz normal çalışma durumunda, alarm yokken: 48mA Tüm çıkışlar aktif, deprem alarmı varken:118mA (solenoid hariç)
Akü Kapasitesi	12VDC, 2.2Ah
Aküden Çalışma Süresi	≤24 saat
Algılama Düzlemi	X, Y, Z (3 eksen)
Frekans Duyarlılık aralığı	TS 12884'de belirtilen standarda uygun(*)
Minimum duyarlı ivme eşiği	+/- 40 mg
Röle Çıkışı	4 adet kuru kontak röle (250V 10A)
Solenoid çıkışı	1 adet 12VDC 5A
Alarm durumunda S. Vana enerjilendirme	TSE 12884 standardında belirtilen 5 sn ve altında algılama yapar. Tipik olarak 1 sn altında algılama yapılır.
Solenoid bağlantı kablosu kalınlığı ve mesafesi	0.57mm x 2 TTR / 20m max.
Sesli ikaz	85dB/1m buzzer
Çalışma Sıcaklığı	-10°C ... +60°C
Bağıl Nem	%10 ile %90 yoğuşmasız
Gövde Malzemesi	Metal (TS 12884'de belirtilen standarda uygun)

(*) TS 12884 / Nisan 2002 - Madde 1.2.2.1.2 Algılama Değerleri

Frekans (Hz)	Periyot (sn)	Max. İvme (g)	Gerekli Koşul
7,7	0,13	0,60	ALGILAMALI
5	0,20	0,35	ALGILAMALI
2,5	0,40	0,25	ALGILAMALI
1	1	0,25	ALGILAMALI
10	0,10	0,30	ALGILAMAMALI
5	0,20	0,20	ALGILAMAMALI
2,5	0,40	0,15	ALGILAMAMALI
1	1	0,10	ALGILAMAMALI

4. KURULUM

a) Mekanik Ölçüler



b) Mekanik Montaj

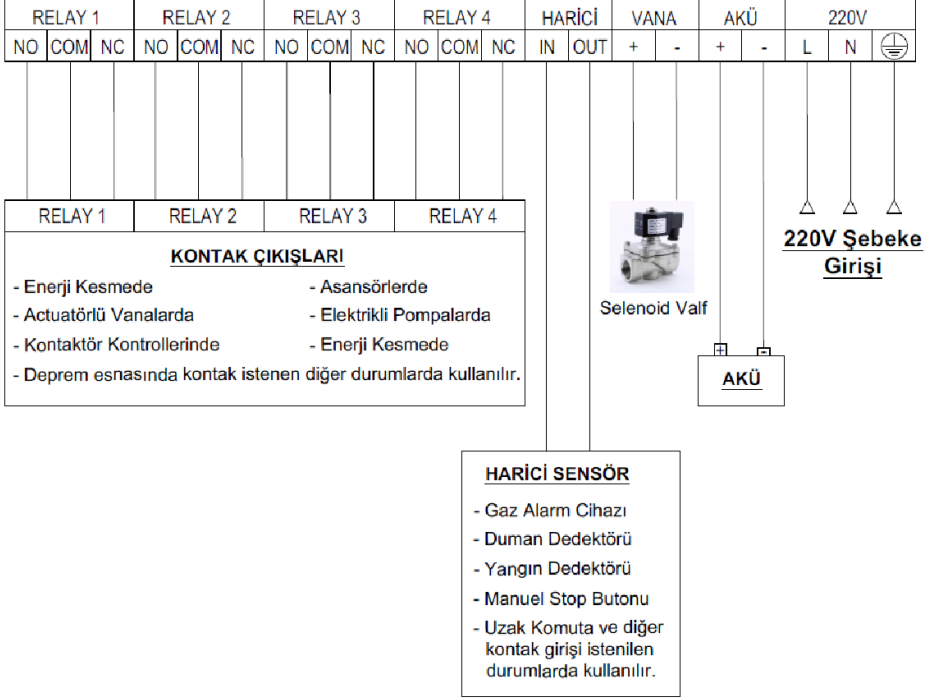
Montaj Yerinin Seçimi

- 1) Montaj için kapalı bir alan (bina içerisinde) ve Selenoid vana veya uygulama yerine en yakın mesafe seçilmelidir.
- 2) Deprem şiddetini algılayabilmesi için, kolon veya giriş gibi sağlam bir alana monte edilmelidir.
- 3) Yerden ortalama 150-180 cm yukarıda, göz hizasında olacak şekilde, pano kapağının rahatça açılacağı, araçların geçişleri esnasında çarpmayacakları ve yandaki deliklerden kabloların girişini engellemeyecek genişlikte bir alana monte edilmelidir.

Montaj Ekseni ve Sabitleme

- 1) Deprem cihazı duvara; yatay eksende 0°'de, dikey eksende 90°'de monte edilmesi gerekmektedir. Doğru algılama için cihazın terazide olduğu, yıllık periyodik bakımlarla kontrol edilmelidir. Cihazın monte edileceği alanda yatay eksende 0°'de, dikey eksende 90° olacak şekilde işaretleme yapılmalıdır. Cihaz terazide olacak şekilde bu alana oturtularak delik yerleri işaretlenir ve delikler delinir (4 adet montaj deliği mevcuttur).
- 2) Dübel ve vidalar ile cihaz duvara sabitlenir.
- 3) Cihazın terazide olup olmadığı tekrar kontrol edilir.

c) Elektriksel Bağlantı



- 1) Bağlantılar kullanım kılavuzundaki talimatlara uygun olarak yapılmalıdır.
- 2) Ürünün zarar görmemesi için besleme voltajı ve kullanma kılavuzunda belirtilen diğer teknik verilere dikkat edilmeli, tüm bağlantılar yapılmadan enerji verilmemelidir.
- 3) Sistem topraklaması yapılmalıdır.
- 4) Selenoid vana kablosu: 2 x 0,75 mm TTR / 20m max. olmalıdır.
- 5) 220V ana besleme kablosu: 2 x 0,75 mm TTR olmalıdır.

d) Test ve Kontrol İşlemi

- 1) Montaj işlemi ve elektriksel bağlantılar tamamlandıktan sonra sistemin kontrolü için, sarsıntı testi yapılmalıdır.
- 2) LCD ekrana deprem alarmı uyarısı gelmeli, buzzerla sesli olarak uyarı vermeli, selenoid çıkışı aktif olmalı ve röle çıkışları aktif olmalıdır.
- 3) Cihaz alarm konumuna geçtikten sonra, resetleme yapılmadan önce gaz ve enerji hatları kontrol edilmeli, kaçak ve kontaklar emniyete alınmalıdır. Daha sonra cihaz üzerindeki reset butonuna basarak sistemi resetleyin. Sistemin normal çalışma durumuna döndüğünü ve sorunsuz çalıştığını gözlemleyin. Aksi halde bu işlem tekrarlanmalıdır.
- 4) Test işlemi sona erdikten sonra cihazın kapağını kapatın ve kilitleyin.

5. PERİYODİK BAKIM VE KALİBRASYON

- 1) Ürün kalibrasyon gerektirmez. Sismik titreşim algılama için tüm kalibrasyon işlemleri standarda uygun olarak üretim esnasında yapılmaktadır.
- 2) Ürün 5 yıl garantilidir. Yılda 1 kez bakım ve periyodik kontroller yapılmalıdır.
- 3) Periyodik kontrollerde cihazın terazide olup olmadığı, akü voltajı kontrolü, bağlantı ve çıkış kontrolleri yapılır.
- 4) Tüm kontroller yapıldıktan sonra, yukarıda belirtilen test işlemi gerçekleştirilir. Herhangi bir sorun olup olmadığı gözlemlendikten sonra bakım işlemi tamamlanmış olur.

6. LCD GÖSTERGELER

Cihaz Şebekede:	230VAC ile çalışırken yazar.
Cihaz Aküde:	Akü ile beslendiğinde yazar.
Hat Kopuk:	Solenoid valf takılı değilse yazar.
Devre Test:	Test butonuna basıldığında yazar.
Deprem Alarmı:	Deprem anından itibaren yazar.
Harici Alarm:	Cihaza ek olarak gaz dedektörü vs.(kuru kontak normalde açık)takıldığında alarm durumlarında yazar.
Cihaz Akü Zayıf:	Cihazın aküsü zayıfladığında yazar.

7. BUTONLAR

Test Butonu:	Butona basılarak cihazı alarma geçirmiş olup buzzeri(zil) ile sesli, LCD' i ile ise görsel uyarı sağlar.Solenoid vana çıkışına sinyal göndererek gazı otomatik olarak keser.
Reset Butonu:	Alarm durumuna geçen cihazı susturmak ve tekrar devreye almak için kullanılır.
Menü Butonu:	Cihaz menüsüne erişmek için kullanılır.
↔ Butonları:	Cihaz menüsünde işlem yapmak için kullanılır.

8. MENÜ İŞLEMLERİ VE TARİH SAAT AYARLAMA

Menü butonuna basıp girişi yaptıktan sonra ➡ butonuna basarak ara menüye gelinir. Ara menü içerisinde, (↔) butonları kullanarak ilgili birimin üzerine gelinir, girmek için **Menü** butonuna basılır. Ara menüler aşağıdaki gibidir.

- **Tarih ve Saat**
- **Olaylar**
- **Olayları Sil**

Tarih ve Saat menüsüne girildiğinde GG.AA.YY SS.DD formatında cihazda ayarlı olunan tarih saati görülür. ➡ basılarak menüden çıkılabilir, yapılan değişiklikler kaydedilmez. Cihazın zaman ayarlarını yapmak için ➡ butonları kullanılarak değiştirilmek istenilen basamağa gelinir, **Menü** tuşuna tıklanır, ↔ butonları kullanılarak basamak değeri ayarlanır, **Menü** tuşuna basılır, değiştirilmek istenen başka basamak varsa ↔ butonları kullanılarak değiştirilmek istenen basamağa gelinir **Menü** tuşuna tıklanarak istenilen değişiklik yapılır, yoksa en sağdaki basamak seçili iken ➡ butonuna basıldığında ayarlar kaydedilmiş olarak menüden çıkılabilir.

Olaylar menüsüne girildiğinde cihaz hafızasında yer alan tüm olaylar (Harici Alarm, Test, Deprem) ↔ butonları kullanılarak gözlemlenebilir, **Menü** tuşuna basıldığında menüden çıkılır.

Olayları Sil menüsüne girildiğinde ise hafızadaki tüm olaylar silinmiş olarak menüden çıkar. İlk kurulum/devreye alma ve cihaz bakımı esnasında periyodik olarak zaman ayarı yapılmalıdır.

ÜRETİCİ FİRMANIN

Unvanı : İMPEx ELEKTRONİK BİLGİSAYAR YAZILIM TEKNOLOJİ SANAYİ VE TİCARET LİMİTED ŞİRKETİ
Adresi : Topçu Mah. 1532 Sk. Karaağaç Ap. 19/11 ETİMESGUT / ANKARA
Telefonu : +90 312 504 73 24
E-posta : info@turkiyedeuret.com
İmza / Kaşe :

MALIN

Cinsi : Sismik Hareketleri Algılayan Elektromekanik Gaz ve Enerji Kesme Cihazı
Markası / Modeli : İmpex Sismik Monitör
Garanti Süresi : 5 yıl
Seri No :

SATICI FİRMANIN

Unvanı :
Adresi :
Telefonu :
E-posta :
Teslim Tarihi :
İmza / Kaşe :

GARANTİ ŞARTLARI

- 1) Garanti süresi, malın teslim tarihinden itibaren başlar ve 5 yıldır.
- 2) Malın bütün parçaları dahil olmak üzere tamamı garanti kapsamındadır.
- 3) Garanti süresi boyunca akü/batarya değişimi firmamıza ait değildir.
- 4) Malın ayıplı olduğunun anlaşılması durumunda tüketici, 6502 sayılı Tüketicinin Korunması Hakkında Kanununun 11. maddesinde yer alan;
 - a. Sözleşmeden dönme,
 - b. Satış bedelinden indirim isteme,
 - c. Ücretsiz onarım isteme,
 - d. Satılanın ayıpsız bir misli ile değiştirilmesini isteme,haklarından birini kullanabilir.
- 5) **Tüketicinin bu haklardan ücretsiz onarım hakkını** seçmesi durumunda satıcı; işçilik masrafı, değiştirilen parça bedeli ya da başka herhangi bir ad altında hiçbir ücret talep etmeksizin malın onarımını yapmak veya yaptırmakla yükümlüdür. Tüketici ücretsiz onarım hakkını üretici veya ithalatçıya karşı da kullanabilir. Satıcı, üretici ve ithalatçı tüketicinin bu hakkını kullanmasından müteselsilen sorumludur.
- 6) Tüketicinin, **ücretsiz onarım hakkını** kullanması halinde malın;
 - a. Garanti süresi içinde tekrar arızalanması,
 - b. Tamiri için gereken azami sürenin aşılması,
 - c. Tamirinin mümkün olmadığının, yetkili servis istasyonu, satıcı, üretici veya ithalatçı tarafından bir raporlar belirlenmesi durumlarında; **tüketici malın bedel iadesini, ayıp oranında bedel indirimini veya imkanı varsa malın ayıpsız misli ile değiştirilmesini** satıcıdan talep edebilir. Satıcı, tüketicinin talebini reddedemez. Bu talebin yerine getirilmemesi durumunda satıcı, üretici ve ithalatçı müteselsilen sorumludur.
- 7) Malın tamir süresi **20 iş gününü** geçemez. Bu süre, garanti süresi içerisinde mala ilişkin arızanın yetkili servis istasyonuna veya satıcıya bildiri tarihinde, garanti süresi dışında ise malın yetkili servis istasyonuna teslim tarihinden itibaren başlar. Malın arızasının **20 iş günü** içerisinde giderilememesi halinde, üretici veya ithalatçı; malın tamiri tamamlanıncaya kadar, benzer özelliklere sahip başka bir malı tüketicinin kullanımına tahsis etmek zorundadır. Malın garanti süresi içerisinde arızalanması durumunda, tamirde geçen süre garanti süresine eklenir.
- 8) **Malın kullanma kılavuzunda yer alan hususlara aykırı kullanılmasından kaynaklanan arızalar garanti kapsamı dışındadır.**
- 9) Tüketici, garantiden doğan haklarının kullanılması ile ilgili olarak çıkabilecek uyuşmazlıklarda yerleşim yerinin bulunduğu veya tüketici işleminin yapıldığı yerdeki **Tüketici Hakem Heyetine veya Tüketici Mahkemesine** başvurabilir.
- 10) Satıcı tarafından Garanti Belgesinin verilmesi durumunda, tüketici **Gümrük ve Ticaret Bakanlığı Tüketicinin Korunması ve Piyasa Gözetimi Genel Müdürlüğüne** başvurabilir.